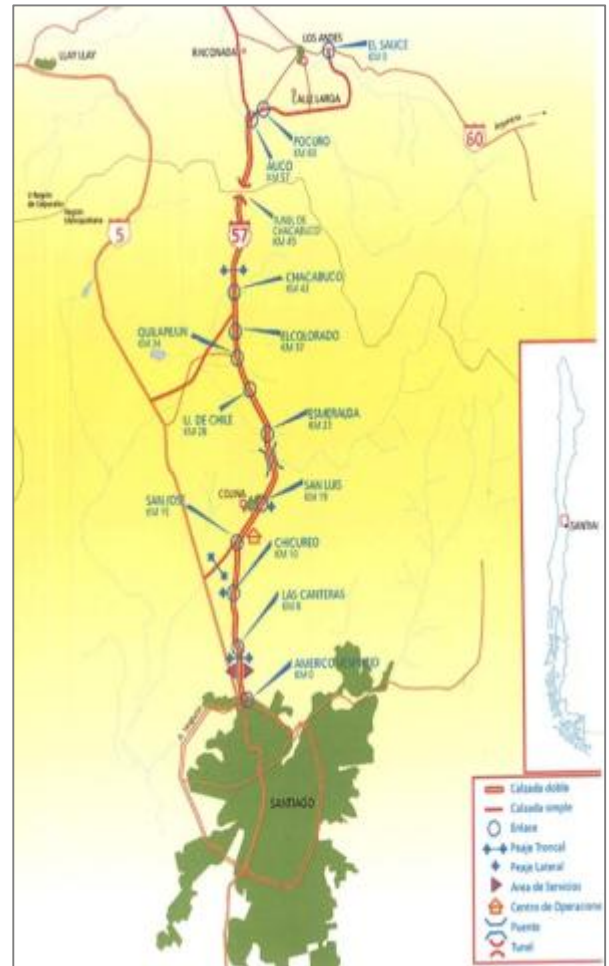


1. ANTECEDENTES GENERALES

Este contrato comprende la construcción, conservación y explotación de las obras de la Ruta 57-CH que une Santiago con la Ruta 60 al oriente de la ciudad de Los Andes, abarcando una extensión aproximada de 80 kilómetros. Considera además, tres ramales: Auco – San Felipe (Ruta E-89), Chacabuco – Polpaico (Ruta G-71), y San José – Lo Pinto (Ruta G-73).

Nombre del Contrato	Camino Santiago – Colina – Los Andes
Sociedad Concesionaria	Los Libertadores S.A.
Decreto de adjudicación	DS MOP N° 1076 19.12.1996
Inicio de la Concesión	08 – 10 - 1997
Plazo de la Concesión	341 meses
Kilómetros Concesionados	116kms.
Modificaciones del contrato	Convenio Complementario N° 1
Decreto de Aprobación	DS MOP N° 3307 29.10.1999
Modificaciones del contrato	Convenio Complementario N° 2
Decreto de Aprobación	DS MOP N° 1078 30.03.2000
Modificaciones del contrato	Convenio Complementario N° 3
Decreto de Aprobación	DS MOP N° 210 19.02.2001
Monto Inversión	UF 5.013.621 (Res. PSD)
Puesta en Serv. Provisoria	Interurbana: 17.08.2000 Urbana: 26.09.2000
Puesta en Serv. Definitiva	08 – 12 - 2001
Call Center	(562) 714 23 50
Fono Emergencia	(02) 925 4001
Centro(s) Atención	No posee
Áreas de Servicio	1
Estacionamientos de Camiones	1
N° Postes SOS	20
Mensajería Variable	2
Página WEB Concesionaria	http://www.ohlconcesiones.cl/autopistoloslibertadores/vcont.php?id=94



Fuente: mapa caminero

2. INFORMACION DE FLUJO VEHICULAR (Transacciones)

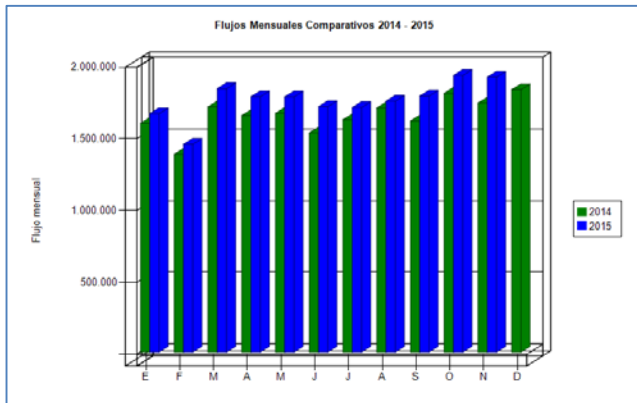


Gráfico 1: Flujos Mensuales Comparativos 2014 - 2015
Fuente: Reporte SICE 28

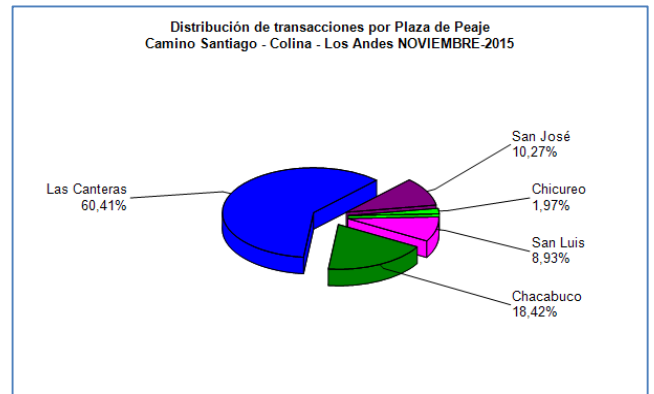


Gráfico 3: Distribución de Flujos de Noviembre 2015, por Plaza de Peaje
Fuente: Reporte SICE 29

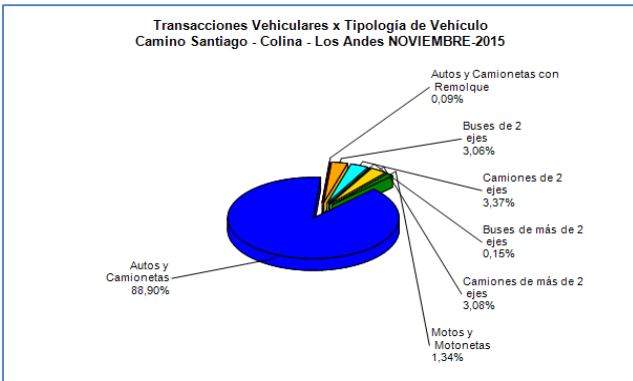


Gráfico 2: Distribución de Flujos de Noviembre 2015, por categoría de vehículo
Fuente: Reporte SICE 29

El flujo vehicular total durante el presente mes fue de 1.914.668, de los cuales 153.044 corresponden a vehículos liberados, distribuidos en las 7 categorías existentes. De este flujo, el 90,34% corresponde a vehículos livianos y el 9,66%, restante a vehículos pesados.

El flujo vehicular disminuyó en 0,62% respecto al mes anterior, sin embargo, aumentó en 10,39% respecto al mismo mes del año anterior.

Flujos (transacciones) históricos últimos años

	ENE	FEB	MAR	ABR	MAY	JUN	JUL	AGO	SEP	OCT	NOV	DIC
2011	1.197.883	1.061.356	1.316.651	1.254.168	1.288.722	1.201.939	1.254.219	1.243.922	1.292.294	1.363.073	1.348.664	1.438.262
2012	1.331.498	1.173.462	1.424.723	1.332.065	1.356.117	1.310.296	1.349.633	1.389.685	1.354.331	1.494.663	1.509.314	1.582.837
2013	1.460.481	1.243.474	1.571.587	1.559.367	1.534.022	1.495.141	1.535.498	1.588.918	1.474.315	1.627.419	1.621.982	1.741.360
2014	1.592.550	1.378.318	1.708.297	1.647.633	1.663.684	1.526.158	1.618.326	1.700.586	1.609.728	1.803.068	1.734.513	1.827.825
2015	1.661.057	1.447.831	1.835.133	1.778.944	1.778.185	1.710.054	1.704.315	1.748.457	1.783.498	1.926.700	1.914.668	

Fuente: Reporte SICE 30

3. INFORMACION DE INGRESOS

Comparativa años 2014 - 2015

El ingreso mensual disminuyó en 1,35% respecto al mes anterior, sin embargo, aumentó en 20,03% respecto al mismo mes del año anterior.

El ingreso mensual neto por flujo de vehículo ascendió a \$ 2.245.169.800, equivalente a UF 87.878,97 al 30.11.2015. El mayor aporte a dichos ingresos lo hizo la Plaza de Peaje Las Canteras con \$ 1.097.641.800

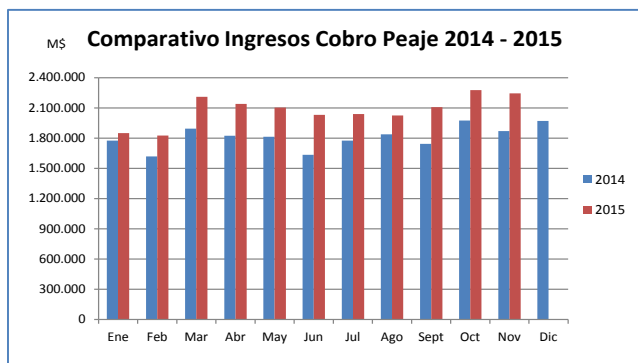


Gráfico 4: Comparativo de Ingresos Mensuales 2014 - 2015
Fuente: Elaboración propia

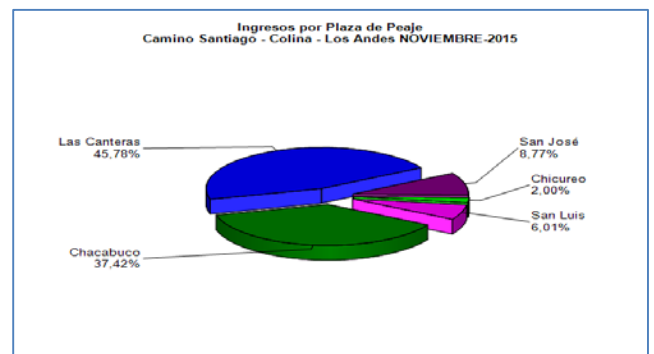


Gráfico 5: Distribución de Ingresos Noviembre 2015, por Plaza de Peaje
Fuente: Reporte SICE 32



4.-ACCIDENTABILIDAD, CITOFONIA Y ASISTENCIA A USUARIOS

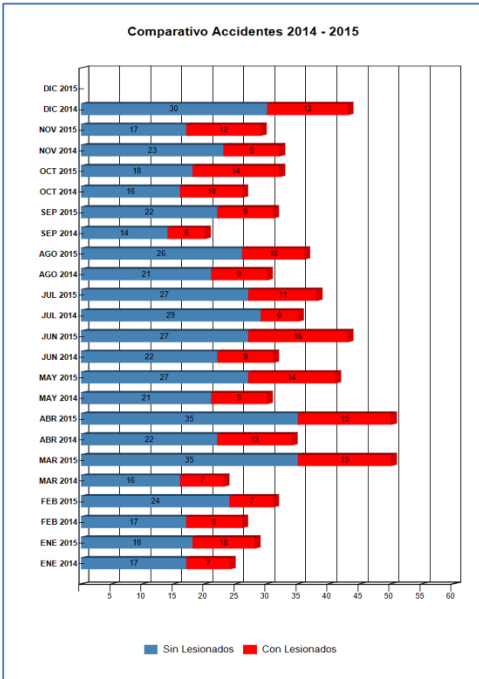


Gráfico 6: Comparativo de accidentes año 2014-2015
Fuente: Reporte 33-Sice

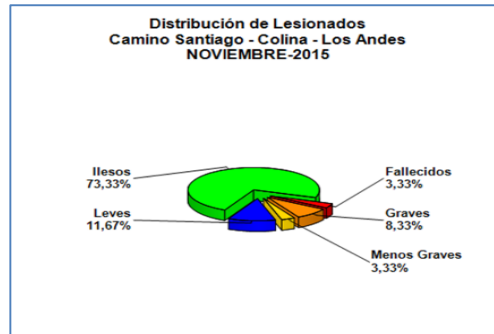


Gráfico 7: Distribución de lesionados
Fuente: Reporte 63-Sice

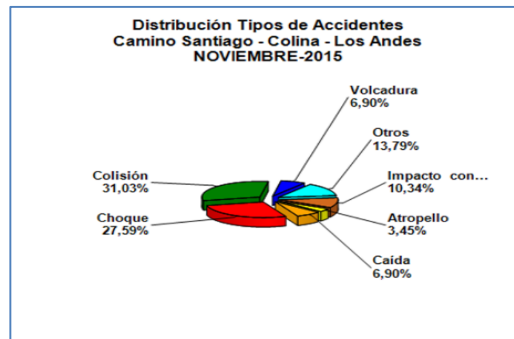


Gráfico 8: Distribución de tipo de accidentes
Fuente: Reporte 64-Sice

En forma acumulada durante el mes de Noviembre de 2015, los accidentes han involucrado a 60 personas de la cuales 16 resultaron con algún tipo de lesión o consecuencia. Este mes se vuelve a registrar dos accidentes con consecuencias fatales de 2 muertes (3,33%)

Las causas de accidentes durante el mes de Noviembre de 2015 consideraron en la categoría *Atropello* un 3% y 7% en *Caída* igual a *Volcadura*, similar a la categoría *Impacto con Animal* 10% y *Otro* un 13%. Las categorías más altas en tipo de accidente sigue siendo *Colisión*, con un 31% y *Choque* un 27,6%.

Tabla Distribución de Lesionados

	ENE 2014	ENE 2015	FEB 2014	FEB 2015	MAR 2014	MAR 2015	ABR 2014	ABR 2015	MAY 2014	MAY 2015	JUN 2014	JUN 2015	JUL 2014	JUL 2015	AGO 2014	AGO 2015	SEP 2014	SEP 2015	OCT 2014	OCT 2015	NOV 2014	NOV 2015
Con Lesionados	7	10	9	7	7	15	12	15	9	14	9	16	6	11	9	10	6	9	10	14	9	12
Sin Lesionados	17	18	17	24	16	35	22	35	21	27	22	27	29	27	21	26	14	22	16	18	23	17
Total Acc.	24	28	26	31	23	50	34	50	30	41	31	43	35	38	30	36	20	31	26	32	32	29

Fuente: Reporte 33 SICE

Tabla de Accidentes Acumulados desde año 2013 a 2015

Años	Accidentes		Victimas				Total Lesionados	Tipos de Accidentes con lesionados					
	Total	Con Lesionados	Muertos	Graves	Menos Graves	Leves		Atropello	Caída	Volcaduras	Colisión	Choque	Impacto con animal
2013	392	142	12	17	37	157	21	11	9	49	42	4	6
2014	354	106	6	10	26	138	9	8	9	46	25	3	6
2015	409	133	9	40	25	134	11	9	10	58	31	1	13

Para datos anteriores al 2010, "impacto con animal" no está desagregado en el sistema por lo que aparece contabilizado en "otros"

Fuente: Reporte SICE-35



5.-RECLAMOS DE USUARIOS

Mes	Septiembre	Octubre	Noviembre
Calidad del Servicio	0	2	5
Comerciales	1	0	1
Estado de las Instalaciones	0	0	0
Factores de Accidentabilidad	0	0	0
Disponibilidad de Información	0	1	0
Otros (No Clasificables)	1	0	2
Total Mes	2	3	8

Tabla con reclamos del mes v/s mes anterior



Gráfico 9: Distribución de reclamos por área temática

6.- ASISTENCIA A USUARIO

Mes	Tipo y Nº de Atenciones									Total Asistencias
	1	2	3	4	5	6	7	8	9	
Enero	118	185	15	137	24	20	6	43	44	592
Febrero	110	136	15	96	37	24	0	50	60	528
Marzo	96	151	10	93	43	40	7	48	32	520
Abril	79	163	18	102	39	36	9	37	62	545
Mayo	83	117	11	70	34	35	4	30	104	488
Junio	82	138	19	77	35	24	4	35	64	478
Julio	88	127	11	78	34	27	4	41	65	475
Agosto	104	125	21	79	33	31	5	47	57	502
Septiembre	114	127	17	84	25	23	6	34	49	479
Octubre	115	125	17	68	18	27	9	35	32	446
Noviembre	98	171	17	111	26	23	9	27	39	521
Diciembre										0
Total	1.087	1.565	171	995	348	310	63	427	608	5.574

Tabla con atenciones mensuales y acumuladas

Cód Asistencia	
1:	Reparación de vehículo in situ
2:	Remolque del vehículo en panne
3:	Panne por falta de combustible
4:	Detecta falla del vehículo y solicita otro servicio
5:	Primeros auxilios
6:	Auxilio de accidente
7:	Traslado a usuario a centro asistencial
8:	Instalación de señalización preventiva

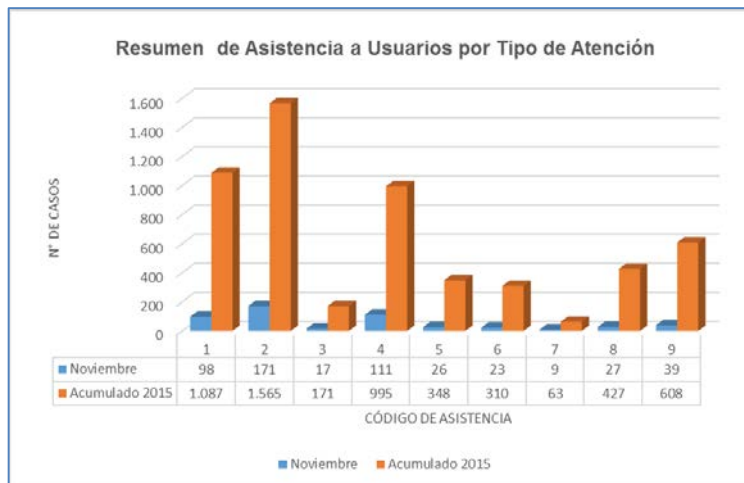


Gráfico 10: Distribución de las Asistencias

Dentro del periodo correspondiente al mes de noviembre se prestó 521 asistencias, de las cuales la mayor parte corresponde a remolque de vehículos en panne (171), detecta falla del vehículo y solicita otro servicio (111), reparación de vehículo in situ (98) y otro tipo de atención al usuario (39), durante este mes los servicios menos solicitados fueron traslado de usuario a centro asistencial (9), panne por falta de combustible en el vehículo (17), y auxilio en accidente (26). En general, estas estadísticas se mantienen, fluctuando muy poco de un mes a otro.

7.- HECHOS RELEVANTES

